

РОССИЙСКАЯ ФЕДЕРАЦИЯ
Иркутская область
муниципальное образование
«Усть-Илимский район»

А Д М И Н И С Т Р А Ц И Я
П О С Т А Н О В Л Е Н И Е

от 07.11.2019

№ 743

г. Усть-Илимск

Об утверждении Порядка комплектования муниципальных образовательных организаций муниципального образования «Усть-Илимский район», реализующих образовательную программу дошкольного образования

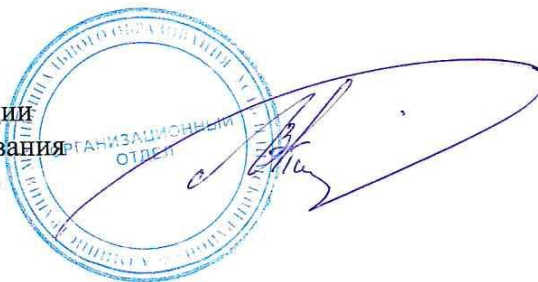
В целях обеспечения детей дошкольного возраста местами в муниципальных образовательных организациях муниципального образования «Усть-Илимский район», реализующих образовательную программу дошкольного образования, в соответствии с Федеральным законом от 06.10.2003 № 131-ФЗ «Об общих принципах организации местного самоуправления в Российской Федерации», Федеральным законом от 29.12.2012 № 273-ФЗ «Об образовании в Российской Федерации», приказом Министерства образования и науки Российской Федерации от 08.04.2014 № 293 «Об утверждении Порядка приема на обучение по образовательным программам дошкольного образования», руководствуясь статьями 32, 60 Устава муниципального образования «Усть-Илимский район»,

П О С Т А Н О В Л Я Ю

1. Утвердить прилагаемый Порядок комплектования муниципальных образовательных организаций муниципального образования «Усть-Илимский район», реализующих образовательную программу дошкольного образования.

2. Опубликовать настоящее постановление в газете «Муниципальный вестник» и разместить на официальном сайте Администрации муниципального образования «Усть-Илимский район» в информационно-телекоммуникационной сети «Интернет».

И.о. главы Администрации
муниципального образования
«Усть-Илимский район»



В.М. Князев

ПОРЯДОК
комплектования муниципальных образовательных организаций муниципального
образования «Усть-Илимский район», реализующих образовательную программу
дошкольного образования

I. Общие положения

1. Порядок комплектования муниципальных образовательных организаций муниципального образования «Усть-Илимский район», реализующих образовательную программу дошкольного образования (далее - Порядок), разработан в соответствии с Федеральным законом от 06.10.2003 № 131-ФЗ «Об общих принципах организации местного самоуправления в Российской Федерации», Федеральным законом от 29.12.2012 № 273-ФЗ «Об образовании в Российской Федерации», приказом Министерства образования и науки Российской Федерации от 08.04.2014 № 293 «Об утверждении Порядка приема на обучение по образовательным программам дошкольного образования», и определяет последовательность действий Отдела образования Администрации муниципального образования «Усть-Илимский район» (далее - Отдел) при комплектовании муниципальных образовательных организаций муниципального образования «Усть-Илимский район», реализующих образовательную программу дошкольного образования (далее - ДОУ), осуществляемых в автоматизированной информационной системе «Комплектование ДОУ» (далее - АИС КДОУ).

2. При комплектовании ДОУ обеспечивается соблюдение прав граждан в области образования, установленных законодательством Российской Федерации.

3. ДОУ комплектуются воспитанниками, поставленными на учет для предоставления места в ДОУ.

4. Количество групп в ДОУ определяется в соответствии с требованиями СанПиН 2.4.1.3049-13 «Санитарно-эпидемиологические требования к устройству, содержанию и организации режима работы дошкольных образовательных организаций», утвержденным постановлением главного государственного санитарного врача РФ от 15.05.2013 № 26.

5. Наполняемость групп различных видов определяется в соответствии с требованиями СанПиН 2.4.1.3049-13.

6. Неурегулированные настоящим Порядком вопросы комплектования детей в ДОУ регулируются в соответствии с Федеральным законом от 29.12.2012 № 273-ФЗ «Об образовании в Российской Федерации».

II. Учет нуждающихся в предоставлении места в ДОУ

7. Учет осуществляется в целях обеспечения «прозрачности» процедуры приема детей в ДОУ, избежания нарушений прав ребенка при приеме в ДОУ, планирования обеспечения необходимого и достаточного количества мест в ДОУ на конкретную дату для удовлетворения потребности граждан в дошкольном образовании, а также присмотре и уходе за детьми дошкольного возраста.

8. Учет осуществляется Отделом и производится в электронной форме по средствам АИС КДОУ и на бумажном носителе в форме журнала с указанием фамилии и имени ребенка, его возраста (числа полных лет), даты постановки на учет и желаемой

даты предоставления места в ДООУ.

9. Учет включает:

1) составление поименного списка детей, нуждающихся в предоставлении места в ДООУ (далее – реестр очередников), в соответствии с датой постановления на учет и наличием права на предоставление места в ДООУ в первоочередном порядке (если таковое имеется). В зависимости от даты, с которой планируется посещение ребенком ДООУ, реестр дифференцируется на реестры очередников годового учета детей, нуждающихся в предоставлении места в ДООУ в текущем учебном году (с 1 сентября текущего календарного года) (актуальный спрос) и в последующие годы (отложенный спрос);

2) систематическое обновление реестра очередников с учетом предоставления детям мест ДООУ;

3) формирование реестра очередников из числа детей, нуждающихся в предоставлении места в ДООУ в текущем учебном году, но таким местом не обеспеченных на дату начала учебного года (1 сентября текущего учебного года).

10. АИС КДООУ обеспечивает возможность ведения отдельного учета детей с ограниченными возможностями здоровья для предоставления места в ДООУ для своевременной коррекции недостатков в физическом и (или) психическом развитии.

Ребенок вносится в список детей с ограниченными возможностями здоровья, которым необходимо предоставить место в ДООУ, на основании заявления родителей, решения территориальной психолого-медико-педагогической комиссии муниципального образования «Усть-Илимский район» или заключения врачебной комиссии.

11. Специалист Отдела в АИС КДООУ формирует реестр очередников в текущем учебном году и в последующие годы в соответствии с датой постановления на учет и с учетом права на предоставление места в первоочередном (внеочередном) порядке.

12. Реестр очередников с 1 сентября текущего календарного года, формируется на определенную дату (не позднее даты начала комплектования ДООУ), установленную Отделом (на 1 июня текущего календарного года). После установленной даты в реестр очередников с 1 сентября текущего календарного года могут быть дополнительно включены только дети, имеющие право первоочередного (внеочередного) приема в ДООУ.

Дети, родители которых заполнили заявление о постановке на учет после установленной даты (после 1 июня текущего календарного года), включаются в реестр очередников, которым место в ДООУ необходимо предоставить с 1 сентября следующего календарного года.

После установленной даты в реестр очередников могут быть также внесены изменения, касающиеся переноса даты поступления в ДООУ на последующие периоды и изменения данных ребенка.

13. Родители (законные представители) имеют право в срок до установленной Отделом даты (до 1 июня года, в котором планируется зачисление ребенка в ДООУ) внести следующие изменения в заявление с сохранением даты постановления ребенка на учет:

- 1) изменить ранее выбранный год поступления ребенка в ДООУ;
- 2) изменить выбранные ранее ДООУ (при наличии возможности);
- 3) при желании сменить ДООУ, которое уже посещает ребенок, на другое (при наличии возможности), расположенное на территории муниципального образования «Усть-Илимский район»;
- 4) изменить сведения о льготе;
- 5) изменить данные о ребенке (смена фамилии, имени, отчества, адреса).

III. Комплектование детей в ДООУ

14. Формирование реестра очередников, подлежащих приему в ДООУ, с учетом даты их постановления на учет в АИС КДООУ осуществляется специалистом Отдела с 1 апреля по 31 мая текущего календарного года в соответствии с очередностью.

Комплектование в ДОУ вновь поступающих детей, включенных в реестр очередников, которым место в ДОУ необходимо с 1 сентября текущего года, осуществляется специалистом Отдела с 1 июня по 31 августа текущего календарного года.

15. Освобождающиеся места в течение текущего учебного года заполняются детьми, состоящими на очереди в Отделе в ДОУ, в течение месяца. Порядок, форма, сроки определены административным регламентом предоставления муниципальной услуги «Постановка на учет и направление детей в образовательные организации, реализующие основную образовательную программу дошкольного образования», утвержденным постановлением Администрации муниципального образования «Усть-Илимский район».

16. Если в процессе комплектования места в ДОУ предоставляются не всем детям, состоящим на учете для предоставления места с 1 сентября текущего года, эти дети переходят в статус «очередников». Они обеспечиваются местами в ДОУ на свободные (освобождающиеся, вновь созданные) места в течение учебного года либо учитываются в реестре очередников нуждающихся в месте в ДОУ с 1 сентября следующего календарного года.

17. Специалист Отдела систематически (не реже одного раза в месяц) в течение календарного года обобщает и анализирует через АИС КДОУ сведения о наличии в ДОУ свободных мест (освобождающихся мест и вновь созданных мест), предоставляя свободные места детям, состоящим на учете для предоставления места в текущем учебном году.

18. При отсутствии свободных мест в выбранных ДОУ родителям (законным представителям) могут быть предложены свободные места в других ДОУ в доступной близости от места проживания ребенка. Информация направляется родителям (законным представителям) на их электронную почту (при наличии) либо по телефону, а также при личном обращении. Родителям (законным представителям) предлагается в течение 14 календарных дней выбрать ДОУ из числа предложенных.

19. При отказе родителей (законных представителей) или при отсутствии их согласия/отказа от предложенных (предложенного) ДОУ изменяется желаемая дата поступления на следующий учебный год с сохранением даты постановки на учет. Информация об изменении желаемой даты поступления ребенка направляется на электронную почту родителей (законных представителей) (при наличии) в течение 14 дней либо сообщается по телефону, а также при личном обращении.

20. В случае если Отдел не может обеспечить местом в ДОУ ребенка из реестра очередников с 1 сентября текущего года, тогда Отдел до предоставления такому ребенку места в ДОУ обеспечивает ему возможность получения дошкольного образования в одной из вариативных форм (при наличии), в том числе: в группах кратковременного пребывания; в иных формах и организациях.

При этом ребенок числится в реестре очередников и не снимается с учета для предоставления места. Ему должно быть предоставлено свободное (освободившееся или вновь созданное место) в текущем учебном году либо место в ДОУ с 1 сентября следующего года.

21. Если в процессе комплектования места предоставлены всем детям из реестра очередников нуждающихся в местах в ДОУ в текущем учебном году, свободные места могут быть предоставлены детям, числящимся в реестре очередников на учет для предоставления места в следующем году.

22. Список детей, подлежащих приему в ДОУ формируется по возрастам:

1) первая группа для детей раннего возраста - от 2 месяцев до 10 месяцев (при наличии условий);

2) вторая группа для детей раннего возраста - от 10 месяцев до 1 года 10 месяцев (при наличии условий);

3) первая младшая группа - от 1 года 10 месяцев до 2 лет 10 месяцев;

4) вторая младшая группа - от 2 лет 10 месяцев до 3 лет 10 месяцев;

- 5) средняя группа - от 3 лет 10 месяцев до 4 лет 10 месяцев;
- 6) старшая группа - от 4 лет 10 месяцев до 5 лет 10 месяцев;
- 7) подготовительная группа - от 5 лет 10 месяцев до 8 лет.

23. Допускается организовывать разновозрастные группы детей в ДОУ с учетом возможности организации в них режима дня, соответствующего анатомо-физиологическим особенностям каждой возрастной группы.

24. В связи с отсутствием в ДОУ муниципального образования «Усть-Илимский район» групп комбинированной; компенсирующей направленности, оздоровительных групп, дети с ограниченными возможностями здоровья, дети-инвалиды комплектуются в группы общеразвивающей направленности.

Условия для организации обучения детей-инвалидов создаются в соответствии с рекомендациями индивидуальной программы реабилитации ребенка-инвалида, условия для организации обучения детей с ограниченными возможностями здоровья определяются в заключении территориальной психолого-медико-педагогической комиссии муниципального образования «Усть-Илимский район».

25. При комплектовании ДОУ учитывается следующая норма: количество мест в ДОУ, предоставленных для льготных категорий детей, не может превышать количество мест, предоставленных для детей не льготных категорий.

IV. Порядок выдачи направлений о внесении ребенка в список детей, подлежащих приему в ДОУ

26. Список детей, подлежащих зачислению в ДОУ (далее - список), передается руководителю ДОУ в течение 5 рабочих дней с момента его утверждения начальником Отдела.

27. Специалист Отдела в течение 10 рабочих дней с момента формирования списков направляет уведомление родителям (законным представителям) о необходимости лично обратиться в Отдел для получения направления о зачислении ребенка в ДОУ (далее - направление), посредством телефонной связи и путем направления уведомления почтовым отправлением по адресу, указанному реестре очередников.

В случае неявки в Отдел родителей (законных представителей) в течение 15 рабочих дней с момента получения уведомления ребенок остается в реестре очередников. Место в ДОУ ребенку предоставляется при освобождении мест в соответствующей возрастной группе в течение года.

28. В случае освобождения места в ДОУ специалист Отдела уведомляет родителей (законных представителей) о наличии освободившегося места и необходимости лично обратиться в Отдел для получения направления посредством телефонной связи и путем направления уведомления почтовым отправлением по адресу, указанному реестре очередников в срок указанный в пункте 27 настоящего Порядка.

29. На основании списков детей, подлежащих приему в ДОУ, специалист Отдела выдает родителю (законному представителю) направление согласно приложению № 1 к настоящему Порядку.

V. Порядок перевода очереди ребенка в АИС КДОУ

30. Перевод очереди ребенка в АИС КДОУ осуществляется в Отделе.

31. Уважительными причинами перевода являются:

- 1) изменение места жительства или места пребывания ребенка;
- 2) ввод в эксплуатацию новой ДОУ по месту жительства ребенка;
- 3) закрытие ДОУ на капитальный ремонт (строительство), реконструкцию.

32. Для перевода очереди ребенка в АИС КДОУ из одного ДОУ в другое родители (законные представители) подают в Отдел заявление о переводе очереди в АИС КДОУ

согласно приложению № 2 к настоящему Порядку с указанием уважительных причин, послуживших основанием для перевода.

33. В случае изменения места жительства или места пребывания ребенка к заявлению прилагаются копия свидетельства о регистрации ребенка по месту жительства или по месту пребывания или справка с места жительства о регистрации ребенка по месту жительства или по месту пребывания.

34. В случае ввода в эксплуатацию новой ДОО по месту жительства ребенка к заявлению прилагаются копия свидетельства о регистрации ребенка по месту жительства или по месту пребывания или справка с места жительства о регистрации ребенка по месту жительства или месту пребывания.

35. В случае прохождения ребенка с ограниченными возможностями здоровья психолого-медико-педагогической комиссии к заявлению прилагается копия заключения психолого-медико-педагогической комиссии.

36. В случае обследования ребенка у врача-фтизиатра к заявлению прилагается копия справки с организации здравоохранения.

37. Заявление о переводе очереди в АИС КДОУ подлежит регистрации в день его поступления в журнале регистрации заявлений.

38. Перевод очереди в АИС КДОУ осуществляется специалистом Отдела во время приема.

39. Перевод очереди в АИС КДОУ производится по дате первоначальной постановки ребенка на учет в АИС КДОУ.

40. Основанием для отказа в переводе очереди в АИС КДОУ является непредставление документов, предусмотренных пунктами 33 - 36 настоящего Порядка.

41. Специалист Отдела во время приема заявления уведомляет родителей (законных представителей) о наличии оснований для отказа в переводе очереди в АИС КДОУ. В случае отсутствия возможности у родителя (законного представителя) исправить несоответствие требованиям на месте, специалист Отдела выдает уведомление об отказе в приеме документов.

VI. Порядок перевода воспитанников из одного ДОО в другое ДОО

42. Для перевода воспитанника из одного ДОО в другое ДОО родители (законные представители) подают в Отдел заявление о переводе воспитанника согласно приложению № 3 к настоящему Порядку.

43. Заявление о переводе воспитанника подлежит регистрации специалистом Отдела в журнале регистрации заявлений.

44. Заявления о переводе воспитанника принимаются Отделом в течение календарного года.

45. Основанием для отказа в переводе воспитанника является отсутствие свободных мест в ДОО.

В случае оснований для отказа в переводе воспитанника специалист Отдела выдает родителю (законному представителю) уведомление об отказе в переводе.

Приложение № 1
к Порядку комплектования муниципальных
дошкольных образовательных организаций,
реализующих основную образовательную
программу дошкольного образования

Начальнику Отдела образования
Администрации муниципального
образования «Усть-Илимский район»

_____ *Ф.И.О. законного представителя*

_____ *адрес проживания по прописке*

_____ *телефон*

**Направление № _____
для зачисления в ДОУ**

Отдел образования Администрации муниципального образования «Усть-Илимский район» направляет в _____,

_____ (указывается название образовательной организации (в соответствии с Уставом), реализующей программу дошкольного образования),
расположенное по адресу: Иркутская обл., Усть-Илимский район,

ФИО

ребенка _____

число, месяц, год рождения _____

Направление действительно в течение 30 дней с даты получения

Дата выдачи « _____ » _____ 20 _____ г.

Начальник Отдела образования
Администрации муниципального
образования «Усть-Илимский район»

_____ *подпись*

_____ *ФИО*

МП

Приложение № 2
к Порядку комплектования муниципальных
дошкольных образовательных организаций,
реализующих основную образовательную
программу дошкольного образования

Начальнику Отдела образования
Администрации муниципального
образования «Усть-Илимский район»

_____ *Ф.И.О. законного представителя*

_____ *адрес проживания по прописке*

_____ *телефон*

**Заявление
о переводе очереди ребенка в АИС «Комплектование ДОУ»**

Прошу перевести моего ребенка (ФИО) _____
дата рождения (число, месяц, год) _____
свидетельство о рождении ребенка (серия, №,) _____
из очереди одного ДОУ _____ в другое ДОУ _____
по причине _____

_____ *(причина перевода)*

Копии документов прилагаются:

- 1) _____;
- 2) _____;
- 3) _____.

« ____ » _____ 20 ____ г.
дата

_____ *подпись*

_____ *расшифровка подписи*

Приложение № 3
к Порядку комплектования муниципальных
дошкольных образовательных организаций,
реализующих основную образовательную
программу дошкольного образования

Начальнику Отдела образования
Администрации муниципального
образования «Усть-Илимский район»

_____ *Ф.И.О. законного представителя*

_____ *адрес проживания по прописке*

_____ *телефон*

**Заявление
о переводе воспитанника из одного дошкольного учреждения в другое**

Прошу перевести моего ребенка (ФИО) _____
дата рождения (число, месяц, год) _____
свидетельство о рождении ребенка (серия, №,) _____
из одного ДООУ (далее учреждение) _____ в другое ДООУ _____
по _____ причине

_____ *(причина перевода)*

Копии документов прилагаются:

- 1) _____;
- 2) _____;
- 3) _____.

« _____ » _____ 20 ____ г.
дата

_____ *подпись*

_____ *расшифровка подписи*